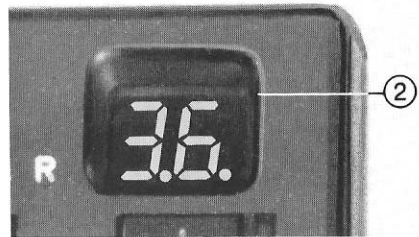
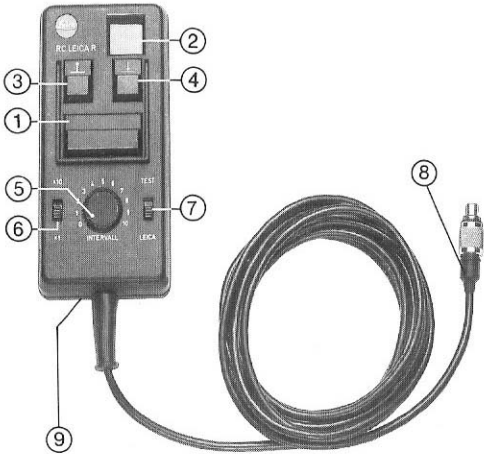


Leica

Anleitung / Instructions / Notice d'utilisation

REMOTE-CONTROL LEICA R



L'appareil électronique de commande RC LEICA R étend le rayon d'action du LEICA R de multiples façons. Cette notice donne tous renseignements sur les différentes fonctions et leur utilisation. Elle précise également quelques applications.

L'appareil électronique de commande RC LEICA R est muni d'un câble de connexion fixé à demeure, de 2 m de long, avec fiche à pas de vis. Des câbles pro-

longateurs de 25 m, avec fiches et prises de raccordement, peuvent être fournis en supplément (N° de code 14 274). Ces câbles peuvent être ajoutés jusqu'à atteindre une longueur de 100 m.

L'alimentation en courant de l'appareil électronique de commande RC LEICA R est assurée par le Motor-Winder/Motordrive.

Table des matières

	Page	Description abrégée
Description abrégée	24	1 Touche large (\equiv) pour le déclenchement pour photos isolées ou pour photos en rafale.
Branchement	26	2 Affichage du nombre des photos prises, à deux chiffres rouges, en sept segments, de 9 mm de hauteur. Les chiffres sont lumineux pendant env. 2 secondes après chaque photo.
Déclenchement à la main	26	3 Touche de lecture (\perp) pour connaître à tout moment le nombre de photos prises. Après pression sur la touche le nombre s'allume pour env. 2 secondes.
Déclenchement pour photos isolées	26	4 Touche de correction (\perp) de l'affichage numérique, lorsque l'on a pris déjà quelques photos sans RC LEICA R (pour cette correction il faut que le commutateur coulissant (7) soit sur «TEST»).
Déclenchement pour photos en rafale	26	Remise à zéro de l'affichage numérique par pression simultanée sur les touches de lecture (3) et de correction (4) ($\perp + \perp$).
Affichage du nombre de photos prises	26	
Extinction de l'affichage numérique	27	
Lecture du nombre de photos prises	27	
Correction de l'affichage numérique	27	
Réglage du 0 de l'affichage numérique	27	
Déclenchement à intervalles de temps	28	
Programmation	28	
Diagramme de réglage des intervalles de temps	31	
Exemples d'applications	31	
Conseils pour l'entretien	32	
Service Après-vente	33	

- 5 Bouton tournant** de réglage de l'intervalle de temps entre les déclenchements automatiques successifs, avec échelle graduée de 0 à 10. Témoin de fonctionnement par diode lumineuse à gauche de l'affichage numérique.
- 6 Commutateur coulissant** pour deux domaines d'intervalles de temps:
Position «x1» = de 0,5 sec. à 1 min., suivant réglage du bouton 5
Position «x10» = de 5 sec. à 10 min., suivant réglage du bouton 5.
- 7 Commutateur coulissant** pour différentes fonctions: Position «LEICA» = l'appareil est déclenché par la touche (1) ou par le régulateur d'intervalle de temps (5).
Position «TEST» = blocage du déclenchement. Les intervalles de temps peuvent être programmés par le bouton (5). L'impulsion de

déclenchement est signalée par l'allumage de la diode droite de l'affichage numérique (2), mais le LEICA R n'est pas déclenché. Ceci permet de fixer avec précision les intervalles de temps. Quand on place le commutateur en position «LEICA», l'appareil est déclenché aux intervalles de temps réglés.

8 Fiche à pas de vis

9 Instructions inscrites au dos du RC LEICA R

Branchement

1. Régler le bouton (5) sur «0».
2. Dévisser le bouchon de protection de la prise, sur le Motor-winder/Motor-drive.
3. Introduire la fiche (8) dans la prise du Motor-winder/Motor-drive (attention aux repères sur la fiche et le Motor-winder/Motor-drive), et visser la bague.

Les câbles prolongateurs permettent de porter jusqu'à 100 m la longueur de la connexion entre le RC LEICA R et le Motor-winder.

Déclenchement à la main

1. Placer le commutateur (7) en position «LEICA».
2. **Pour le déclenchement de photos isolées**, appuyer brièvement sur la touche large (1).

Pour le déclenchement en rafale maintenir appuyée la touche large (1). Les photos se succèdent tant que l'on appuie sur la touche, à une cadence qui dépend du temps de pose et qui peut atteindre 2/4 photos à la seconde.

Le LEICA R peut fonctionner avec formation automatique ou avec réglage manuel du temps de pose, ainsi qu'avec le réglage «x», pour les flashes électroniques. Seul le réglage du temps de pose sur «B» ne peut être utilisé.

Affichage du nombre de photos prises

Après chaque photo, le nombre de photos prises au moyen du Motor-winder est affiché par des chiffres rouge de 9 mm de hauteur, à 7 segments, qui restent allumés pendant environ 2 secondes.

Lorsque le compteur du Leica arrive au nombre «36» le winder/drive et le RC LEICA R s'arrêtent automatiquement, l'affichage numérique s'éteint.

Extinction de l'affichage numérique par:

- Mise à l'arrêt de l'interrupteur principal du LEICA
- Dégagement du levier d'armement du LEICA
- Compteur du LEICA arrivé au nombre «36»
- Déconnexion du RC LEICA R d'avec le Motor-winder/Motor-drive
- Appui simultané sur les touches de lecture (3) et de correction (4) du RC LEICA R

Lecture du nombre de photos prises

Par une brève pression sur la touche (3) on peut connaître à tout moment le nombre de photos prises. L'affichage reste allumé pendant env. 2 secondes.

Correction de l'affichage numérique

Si on a déjà pris quelques photos sans l'appareil électronique de commande RC LEICA R ou si l'affichage a été effacé, on peut mettre en harmonie l'affichage numérique du RC LEICA R avec le nombre inscrit au compteur du LEICA R. Pour cela:

1. Placer le commutateur (7) en position «TEST»
2. Actionner la touche (4) autant de fois qu'il est nécessaire pour que l'affichage indique le nombre voulu

Réglage du zéro

Si on appuie simultanément sur les touches (3) et (4), l'affichage numérique revient à zéro.

Déclenchements à intervalles de temps

Au moyen du bouton (5), muni d'une échelle graduée, il est possible de régler les intervalles de temps entre les déclenchements successifs. Si le temps de pose nécessaire est supérieur à une valeur relativement grande (1/15 de seconde et plus), on ne peut évidemment régler l'intervalle entre photos à une valeur trop petite (par exemple pas en-dessous de «5» sur l'échelle, pour le domaine «x1»). Le curseur (6) sert à choisir l'un des deux domaines des intervalles, «x1» ou «x10».

Position «x1»: intervalles réglables entre 0,5 seconde et env. 60 secondes.

Position «x10»: intervalles réglables entre env. 5 sec. et env. 600 secondes (= 10 minutes).

Les chiffres de l'échelle, de 0 à 10, sont des repères de référence (voir le diagramme). Les durées précises des intervalles doivent être mesurées au moyen de tests (voir le paragraphe suivant «Programmation»).

Programmation

1. Placer le commutateur (7) en position «TEST». Le RC LEICA R ne peut plus déclencher le Motor-winder. Cela évite que l'on impressionne involontairement le film contenu dans l'appareil.
2. Régler le bouton (5) sur le chiffre choisi sur l'échelle.
3. La diode gauche de l'affichage numérique indique en s'allumant que tout est prêt pour le test.
4. La diode droite de l'affichage numérique s'allume chaque fois qu'une impulsion de déclenchement se produit. Il est facile de mesurer, avec une montre à trotteuse, la durée réelle des intervalles de temps, et de modifier la position du bouton (5) pour régler cette durée à la valeur voulue.

Ce réglage peut également être effectué de façon «acoustique» et non «optique», avec le LEICA R dont le léger bruit de fonctionnement remplace l'allumage de la diode droite. Pour ne pas gâcher inutilement du film, on procédera de la façon suivante:

1. Placer le bouchon sur l'objectif (ou le bouchon de boîtier)
2. Régler l'appareil un expositions multiples, voir le mode d'emploi.
3. Pousser le commutateur (7) sur «LEICA».
4. Régler le bouton (5) sur le chiffre choisi sur l'échelle.
5. La diode gauche de l'affichage numérique indique en s'allumant que tout est prêt pour le test.
6. Le léger bruit de fonctionnement du LEICA se fait entendre à chaque déclenchement, permettant de mesurer avec précision, à l'aide

d'une montre à trotteuse, la durée des intervalles. Régler la durée à la valeur voulue en tournant le bouton (5) dans le sens convenable.

7. Ce réglage une fois fait, placer d'abord le commutateur (7) sur «TEST» et ensuite remettre le bouton d'expositions multiples du LEICA en position de repos.

Etant donné que les deux domaines de réglage «x1» et «x10» sont dans le rapport de 1 à 10 d'une façon précise, on peut régler les intervalles de longue durée au 1/10 de leur valeur, dans le domaine «x1», et ensuite commuter sur le domaine «x10».

Exemple:

Intervalle désiré = 300 secondes
(5 minutes)

Mettre le commutateur (7) en position «TEST»
Commutateur (6) sur «x1»
Régler le bouton (5) vers le chiffre 7 ou 8 de l'échelle
Corriger le réglage du bouton (5) pour que la durée des intervalles soit exactement de 30 secondes (mesurées avec une montre à trotteuse)
Commuter (6) de «x1» sur «x10»

Inversement, s'il s'agit de régler des durées d'intervalle très courtes, on le fera d'une façon plus précise en réglant une durée 10 fois plus grande, dans le domaine «x10».

Exemple:

Intervalle désiré: 1,3 seconde
Mettre le commutateur (7) en position «TEST»
Commutateur (6) sur «x10»

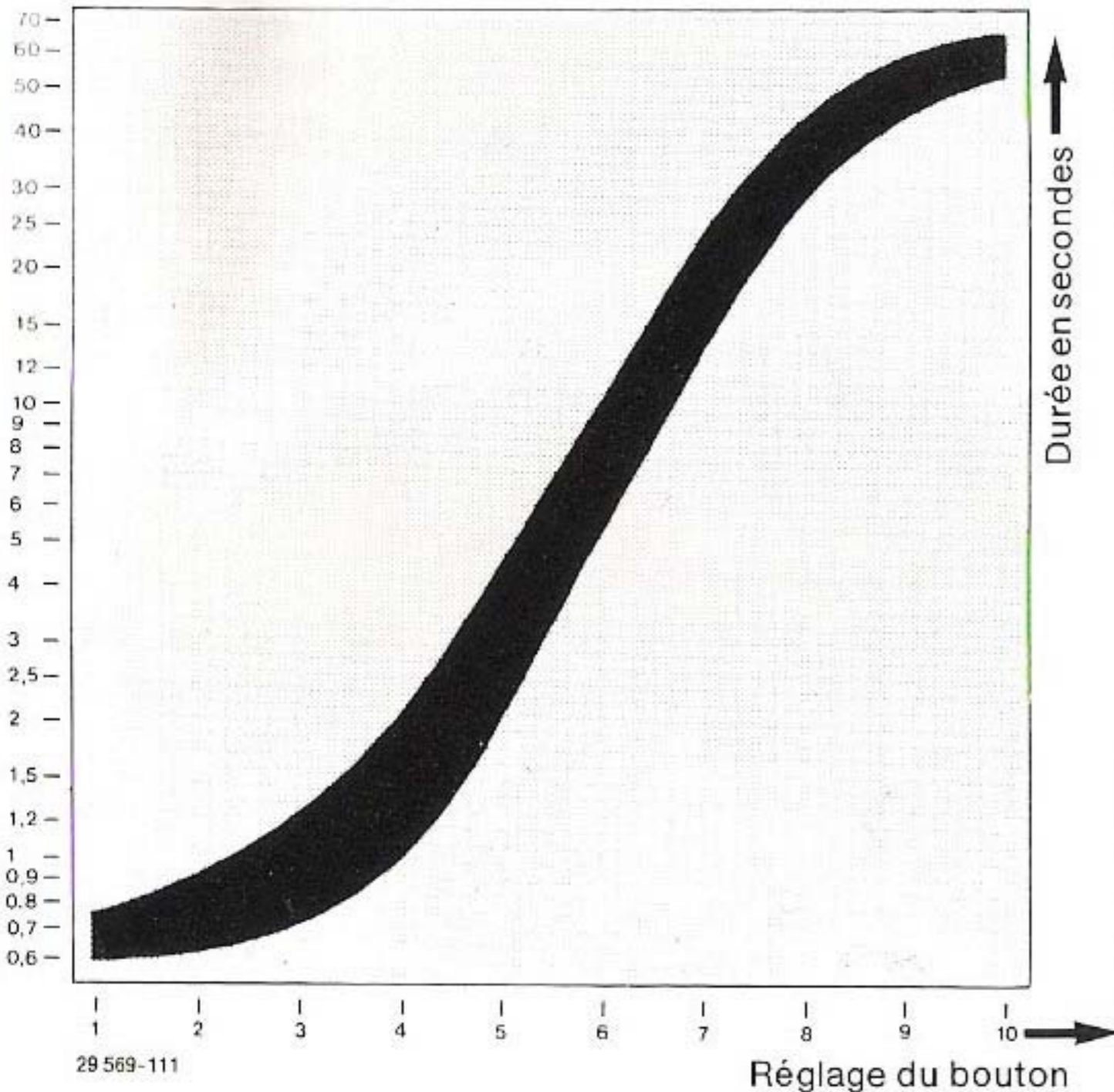
Régler le bouton (5) vers le chiffre «4» de l'échelle
Corriger le réglage du bouton (5) pour que la durée des intervalles soit exactement de 13 secondes (mesurées avec une montre à trotteuse)
Commuter (6) «x10» sur «x1»

Déclenchement

Le LEICA R avec Motor-Winder/Motor-Driver est déclenché quand on commute le commutateur (7) de «TEST» sur «LEICA».

Attention

La première photo est prise, conformément à la programmation, quand la diode droite s'allume et non automatiquement quand on commute de «TEST» sur «LEICA»!



La valeur indicative de réglage du bouton (5) est fournie par le diagramme ci-contre (domaine «x1»). Du point de rencontre avec la courbe de l'horizontale correspondant à la durée désirée, abaisser la verticale qui vient recontrer l'abscisse en un point: le chiffre le plus voisin de ce point indique la valeur approximative du réglage du bouton (5).

Exemples d'application

Déclencheur à retardement

L'appareil électronique de commande RC LEICA R peut être utilisé en tant que déclencheur à retardement, de durée variable. Le retardement se règle par le bouton (5), par exemple sur

le chiffre «6» de l'échelle = env. 10 secondes. Le commutateur (7) étant sur «TEST», dès que la diode droite de l'affichage numérique s'allume (contrôle de l'impulsion), commuter (7) sur «LEICA». L'utilisateur dispose de 10 secondes avant que le déclenchement se produise. On peut contrôler la prise de la photo par l'affichage numérique de RC LEICA R. La photo une fois prise, commuter (7) de «LEICA» sur «TEST».

Expositions multiples

En combinaison avec le bouton d'expositions multiples du LEICA R, il est possible d'enregistrer différentes phases d'un processus sur une seule et même photo. Les meilleurs résultats sont obtenus quand on photographie devant un fond noir. Naturellement on peut pour ce genre de

photos utiliser des flashes électroniques. La durée de l'intervalle minimum de temps dépend de l'intervalle entre éclairs successifs du flash.

Contrôle de la prise des photos

Quand le LEICA est placé dans un endroit très difficilement accessible, l'appareil électronique de commande RC LEICA R peut servir au contrôle des photos.

Conseils pour l'entretien

L'appareil électronique de commande RC LEICA R ne nécessite aucun entretien particulier.

Si on l'utilise dans un endroit très humide ou sous la pluie, le mieux est de le protéger par un sac de plastique transparent, permettant toutefois d'atteindre les différents éléments de commande.

Service Après-vente

En cas d'incident de fonctionnement et pour tout travail de maintenance, le Service après-vente de votre Représentation (voir carte de garantie) se tient à votre disposition. Veuillez vous adresser à votre centre conseil LEICA.

® = Registriertes Warenzeichen
Änderungen in Konstruktion und Ausführung vorbehalten.

® = Registered Trademark
Design subject to alterations without notice.

® = Marque déposée
Sous réserve de modifications.



Markenzeichen der
Leica Camera Gruppe

Trademark of
The Leica Camera Group

Marque du
Groupe Leica Camera

Leica Camera GmbH, Oskar-Barnack-Straße 11; D-6336 Solms
Telefon 0 64 42 / 208-0, Telefax 0 64 42 / 208-333, Telex 482 610 leica d
dt. / engl. / frz. 930 434 Printed in Germany I/91/DLW/L